



Programa de Erradicação do Trabalho Infantil

Relatório de Ações Estratégicas 2022

Este relatório apresenta uma síntese da execução das ações estratégicas do Programa de Erradicação do Trabalho Infantil (Peti) no município de São Paulo em 2022. O relatório tem como principal referência o planejamento formalizado no Plano de Ações Estratégicas do Peti 2022, validado na Comissão Municipal de Erradicação do Trabalho Infantil (CMETI) em 16/02/2022 e aprovado pelo Conselho Municipal de Assistência Social (COMAS) em 05/04/2022 por meio da Resolução COMAS nº 1814/2022, embora também inclua ações não previstas no Plano, mas executadas ao longo de 2022¹. Por meio de sua publicação, espera-se ampliar a visibilidade e transparência sobre as ações voltadas à erradicação do trabalho infantil na cidade de São Paulo, fortalecer a memória institucional do Peti no município e sistematizar o aprendizado sobre o tema no período.

Eixo 1 Informação e Mobilização

1.1 Realizar a pesquisa “Percepções sobre o trabalho infantil na cidade de São Paulo”

A SMADS iniciou o processo para contratação de instituto de opinião pública para realização da pesquisa (6024.2022/0008717-3) em outubro de 2022. No entanto, ainda na fase de pesquisa de preços, realizada em novembro, houve baixo interesse de empresas do setor. Além disso, os valores apresentados nas poucas propostas recebidas indicam um custo superior ao previsto (R\$ 80.000,00). Com isso, decidiu-se avaliar, em conjunto com a CMETI, a pertinência da contratação em 2023.

1.2 Realizar campanhas de alcance geral para enfrentamento do trabalho infantil

Embora o atraso na realização da pesquisa Percepções tenha impedido a contratação de empresa para elaboração de campanha permanente de enfrentamento ao trabalho infantil, a SMADS ampliou o número e o alcance de suas campanhas de enfrentamento ao trabalho infantil em eventos estratégicos ao longo de 2022.

No período do Carnaval, em virtude do cancelamento do Carnaval de Rua, as ações de comunicação da SMADS foram restritas às suas redes sociais. Pelo mesmo motivo, o Grito de Carnaval limitou-se a ações de mobilização nos serviços de atendimento a crianças e adolescentes, em particular nos Centros para Crianças e Adolescentes (CCAs). A SMADS divulgou várias dessas ações em suas redes sociais.

Em abril, a SMADS, em conjunto com a CMETI, a CMESCA e a Liga das Escolas de Samba de São Paulo, realizou a campanha *Abra os Olhos* no Sambódromo do Anhembi durante os desfiles das escolas de samba do Grupo de Acesso I (21/04) e do Grupo Especial (22 e 23/04). Após a passagem de cada escola de samba, servidores das duas secretarias atravessaram o sambódromo com faixas (7x1,5m) com mensagens de enfrentamento ao trabalho infantil (“Abra os Olhos: Trabalho Infantil não é Brincadeira – Disque 100”) e à exploração sexual de crianças

¹ Vale ressaltar que, sendo restrito às ações estratégicas do Peti, o relatório não apresenta detalhes sobre o atendimento a crianças e adolescentes em situação de trabalho infantil por serviços socioassistenciais ou de outras políticas públicas.

e adolescentes (“Abra os Olhos: Exploração sexual infantil é crime! – Disque 100”). Nos dois dias de desfile do Grupo Especial, 64 mil pessoas assistiram aos desfiles².



Figura 1 Arte da faixa da campanha de combate ao trabalho infantil – Sambódromo do Anhembi, 21-23/04/2022.



Figura 2 Arte da faixa da campanha de combate à exploração sexual de crianças e adolescentes – Sambódromo do Anhembi, 21-23/04/2022.



Figura 3 Faixa da campanha de combate ao trabalho infantil – Sambódromo do Anhembi, 21/04/2022.

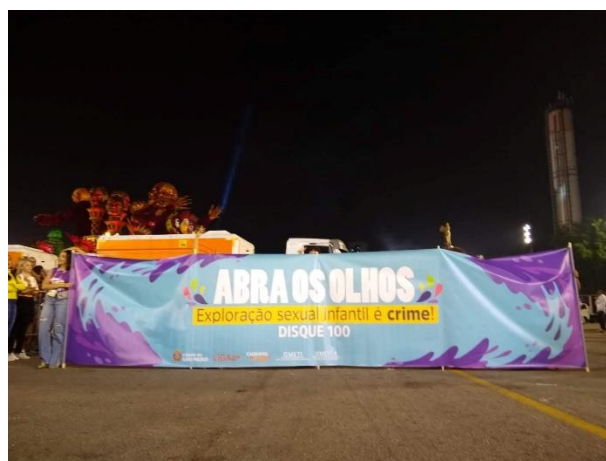


Figura 4 Faixa da campanha de combate à exploração sexual de crianças e adolescentes – Sambódromo do Anhembi, 21/04/2022.

Em 28 e 29 de maio, a SMADS, com o apoio da Secretaria Municipal de Cultura (SMC), a SMADS veiculou mensagens de sensibilização no telão dos palcos da Virada Cultural por meio de uma vinheta no intervalo das apresentações. A SMC estima que 3,1 milhões de pessoas assistiram ao menos uma atração da Virada Cultural³.

² Agência Brasil (<https://agenciabrasil.ebc.com.br/geral/noticia/2022-04/desfiles-no-sambodromo-de-sao-paulo-atrairam-64-mil-pessoas>). Não há informações de público no dia do desfile do Grupo de Acesso I.

³ Prefeitura de São Paulo – SMC (<https://www.prefeitura.sp.gov.br/cidade/secretarias/cultura/noticias/?p=31461>).



Figura 5 Captura de tela da vinheta da campanha veiculada nos telões da Virada Cultural 2022 (28-29/05/2022).

Já na semana anterior ao dia 12 de junho, em que é celebrado o Dia Nacional e Mundial de Combate ao Trabalho Infantil, a SMADS e outros órgãos e organizações representados na CMETI organizaram diversas atividades sobre o tema. O Espaço Público do Aprender Social (ESPASO) (área de formação da SMADS) organizou, em 09/06, a Jornada de Estudos e Pesquisas com o tema *Combate ao Trabalho Infantil*. A atividade foi realizada online e contou com os seguintes convidados:

- João Cintra, da Fundação Abrinq, que fez um resgate histórico de dados estatísticos sobre trabalho infantil;
- Isabela Pessoni, da SMDHC, que fez uma apresentação sobre as piores formas de trabalho infantil;
- Ana Paula Galdeano, pesquisadora da Associação Cidade Escola Aprendiz, que apresentou os resultados preliminares da pesquisa “Evasão escolar e sua conexão com a realidade do trabalho infantil em São Paulo”.

As atividades da semana foram encerradas com o Seminário “Trabalho Infantil é Problema Nosso!”, realizado na Sala do Conservatório da Praça das Artes, com transmissão ao vivo pelo YouTube e pelo Facebook da SMADS. Na primeira parte do seminário, foi realizado o evento de assinatura do decreto de criação do Programa Cidade Protetora pelo Prefeito Ricardo Nunes e pelo secretário Carlos Bezerra, contando também com a presença dos secretários municipais Aline Cardoso (SMDDET), Edson Aparecido (SMS) e Soninha Francine (SMDHC).

Já na segunda parte do seminário, foi realizado um painel tendo como convidados o procurador do trabalho Bernardo Coelho (MPT), a jornalista Bruna Ribeiro (Associação Cidade Escola Aprendiz) e Luciana Temer (presidente do Instituto Liberta). Os vídeos do seminário podem ser assistidos no canal da SMADS no YouTube⁴. O evento também contou com a participação do coral de crianças do Instituto Baccarelli, que fez apresentações ao longo da manhã.

⁴ Até 31/12/2022, o vídeo do seminário havia alcançado 1.260 contas, com 80 engajamentos e 5 compartilhamentos.



Figura 6 Prefeito Ricardo Nunes fala durante Seminário Trabalho Infantil é Problema Nosso, 10/06/2022.



Figura 7 Assinatura do decreto de criação do Programa Cidade Protetora no seminário Trabalho Infantil é Problema Nosso, 10/06/2022.



Figura 8 Captura de tela da transmissão do Seminário: Trabalho Infantil é Problema Nosso sendo transmitido no Facebook da SMADS, 10/06/2022.

Também em celebração do Dia Nacional e Mundial de Combate ao Trabalho Infantil, a SMADS lançou a campanha “Trabalho infantil é problema nosso!”, divulgando os canais para notificação de situações de trabalho infantil pela população em geral (a Central SP156 e o Disque 100), tanto pelas suas redes sociais quanto pela distribuição de cartazes (ver figura 9). Ao todo, 1.000 cartazes foram distribuídos a unidades e serviços da rede socioassistencial que atendem crianças e adolescentes.

Na semana de Finados, a SMADS e o Serviço Funerário realizaram campanha conjunta para o enfrentamento do trabalho infantil em cemitérios, baseada em três estratégias: a intensificação da busca ativa do Serviço Especializado de Abordagem Social (SEAS) nos arredores de cemitérios; a inclusão de uma mensagem de orientação nos panfletos distribuídos aos frequentadores de cemitérios (“Não colabore com o trabalho infantil. Entenda o porquê e descubra como ajudar de verdade escaneando o QR code abaixo”); e a afixação de cartazes da campanha em locais de grande visibilidade nos próprios cemitérios (ver figura 10). O código QR presente nas mensagens levava a uma página criada no portal da SMADS (https://www.prefeitura.sp.gov.br/cidade/secretarias/assistencia_social/rede_socioassistencial/criancas_e_adolescentes/index.php?p=336465) explicando as consequências negativas do trabalho infantil e orientando os cidadãos e cidadãs a solicitar atendimento social via Central SP156 caso

presenciassem uma situação de trabalho infantil. O Serviço Funerário estima que um milhão de pessoas visitaram cemitérios no Dia de Finados⁵.



Figura 9 Cartaz da campanha "Trabalho infantil é problema nosso" (junho de 2022).



Figura 10 Cartaz da campanha de enfrentamento ao trabalho infantil em cemitérios (outubro-novembro/2022).

A atuação do SEAS no Dia de Finados foi articulada com antecedência junto às administrações de cemitérios a partir de um levantamento, pelo Serviço Funerário, dos locais com incidência de trabalho infantil. O trabalho realizado mostrou que o trabalho infantil não ocorre em todos os cemitérios do município e, ao menos segundo relatos das crianças/adolescentes e suas famílias, tem uma característica mais esporádica – crianças e adolescentes que trabalham apenas nesse dia para conseguir dinheiro para satisfazer desejos de consumo próprios ou que ajudam seus pais ou responsáveis realizando trabalho informal. As situações mais comumente reportadas pelos SEAS foram o trabalho na manutenção de túmulos (capinação, pintura), venda de produtos (flores, velas, balas) e guardadores de carros.

A SMADS também realizou uma campanha específica no período da Copa do Mundo, com o tema "A infância está em jogo", em parceria com a Seccional São Paulo da Associação Brasileira de Bares e Restaurantes (Abra-SEL). No entanto, devido a um problema com o fornecedor, a campanha, que seria inicialmente realizada com a distribuição de cartazes e flyers em bares e restaurantes, ficou restrita às redes sociais.

O conteúdo veiculado pela SMADS em suas redes sociais e seus indicadores de interação estão disponíveis no anexo deste relatório.

⁵ Prefeitura de São Paulo – Serviço Funerário (https://www.prefeitura.sp.gov.br/cidade/secretarias/subprefeituras/servico_funerario/noticias/index.php?p=336508).

Eixo 2 Identificação

2.1 Aprimorar o registro de trabalho infantil no SisRua

Com a decisão de reformular completamente o SisRua (com conclusão prevista para 2023), foram suspensos ajustes pontuais no sistema, incluindo a inclusão do marcador de trabalho infantil, prevista no Plano de Ações Estratégicas. Ainda assim, a SMADS formalizou, em setembro, orientação aos SEAS para melhoria na qualidade dos registros de trabalho infantil considerando o formato atual do sistema. A série histórica de abordagens relacionadas a trabalho infantil também foi revista, tendo sido incluídas as situações de mendicância, alinhando-a, dessa forma, aos critérios utilizados no Censo de Crianças e Adolescentes em Situação de Rua e na Rua e às orientações técnicas do Peti (em elaboração).

2.2 Fortalecer a notificação de casos de trabalho infantil pela Central SP156

Em junho de 2022, a carta de serviços para notificação de situações de trabalho infantil pelos canais SP156 (portal, aplicativo e telefone) foi reformulada. Conforme entendimento da CMETI, a carta deixou de utilizar o termo “denúncia” e passou a ser denominada “Trabalho infantil – Solicitar atendimento social a criança ou adolescente” (<https://sp156.prefeitura.sp.gov.br/portal/servicos/informacao?servico=859>). O texto da carta de serviços também foi revisto com base nos princípios do Programa Municipal de Linguagem Simples e buscando dar maior clareza ao escopo de atuação do SEAS, bem como às providências necessárias diante de situações de trabalho infantil em espaços privados.

Em novembro, o formulário vinculado à carta também foi reformulado para maior simplicidade, tendo sido alinhado ao formulário de solicitação de abordagem social.

2.3 Analisar resultados do *Censo de crianças e adolescentes em situação de rua* relativos ao trabalho infantil

O Censo de Crianças e Adolescentes em Situação de Rua e na Rua foi realizado pela SMADS ao longo do ano. Os resultados da fase censitária foram divulgados pela SMADS em evento no dia 10/08/2022 e disponibilizados para consulta no portal da secretaria (https://www.prefeitura.sp.gov.br/cidade/secretarias/assistencia_social/observatorio_socioassistencial/pesquisas/index.php?p=18626). A fase amostral da pesquisa foi concluída em dezembro e terá os resultados divulgados no primeiro bimestre de 2023.

Eixo 3 Proteção Social

3.1 Definir e formalizar estrutura de governança do Peti na SMADS

Em 29 de julho de 2022, foi editada a [Portaria nº 60/SMADS/2022](#), que criou o Comitê Gestor do Programa de Erradicação do Trabalho Infantil na SMADS (G-Peti), responsável pela coordenação e articulação das ações do Peti entre as coordenadorias, coordenações e supervisões da SMADS. Com isso, a secretaria passou a ter uma instância formal e permanente para gestão das ações de prevenção e atendimento a situações de trabalho infantil.

Desde então, o G-Peti realizou oito reuniões, voltadas especialmente à construção do Caderno de Orientações Técnicas do Peti em São Paulo (ver mais na ação 3.2).

3.2 Definir e formalizar procedimentos de identificação, encaminhamento e acompanhamento de casos de trabalho infantil na rede socioassistencial e em articulação com outros órgãos

Em 2022, a SMADS ampliou a discussão sobre os protocolos de atendimento (ou “fluxo”) do trabalho infantil, incorporando a ela discussões conceituais e orientações técnicas para o atendimento. O resultado dessas discussões será formalizado no Caderno de Orientações Técnicas do Peti na Cidade de São Paulo, atualmente em desenvolvimento. No último trimestre do ano, foram realizadas reuniões com as SAS, CRAS, CREAS e Centros Pop para discussão e validação das premissas e linhas gerais do protocolo de atendimento. O protocolo também foi discutido na CMETI e com representantes das secretarias municipais de Educação e Saúde e com outros municípios, sobretudo por meio do comitê que reúne os municípios atravessados pela Linha Rubi da CPTM.

Uma nova rodada de consultas será realizada após a conclusão da redação do documento, cuja publicação está prevista para o primeiro trimestre de 2023.

Eixo 4 Defesa e Responsabilização

4.1 Fortalecer a Comissão Municipal de Erradicação do Trabalho Infantil (CMETI)

Ao longo de 2022, a CMETI realizou 16 reuniões (12 ordinárias e 4 extraordinárias), além de 4 reuniões conjuntas com o CMDCA. As pautas discutidas em cada reunião são apresentadas no quadro a seguir.

Quadro 1. Reuniões da CMETI em 2022

Data	Pautas
26/01	<ul style="list-style-type: none"> Revisão normativa da CMETI Ações para o Carnaval 2022 Censo de Crianças e Adolescentes em Situação de Rua Revisão dos fluxos de encaminhamento de situações de trabalho infantil Plano de Ações Estratégicas do Peti 2022
09/02 (GT)	<ul style="list-style-type: none"> Campanhas para o Carnaval 2022
16/02	<ul style="list-style-type: none"> Análise dos dados sobre abordagens relacionadas a trabalho infantil em 2021 GT Carnaval: atualizações Plano de Ações Estratégicas do Peti 2022 Reformulação da carta de serviços sobre trabalho infantil na Central SP156 Discussão de caso envolvendo adolescente de 17 anos Resposta a situações de trabalho infantil em espaços privados de acesso público
23/02 (GT)	<ul style="list-style-type: none"> Campanhas para o Carnaval 2022
16/03	<ul style="list-style-type: none"> Fluxos de atendimento a situações de trabalho infantil Resposta a situações de trabalho infantil em espaços privados de acesso público Situações de trabalho infantil em famílias ciganas Pesquisa <i>Exclusão escolar e trabalho infantil no município de São Paulo</i> Apresentação da análise de dados de trabalho infantil no SisRua
29/03 (CMDCA)	<ul style="list-style-type: none"> Trabalho infantil em espaços privados de acesso público
20/04	<ul style="list-style-type: none"> Campanha no desfile das escolas de samba Pesquisa <i>Percepções sobre o trabalho infantil</i> Resposta a situações de trabalho infantil em espaços privados de acesso público Programação da semana do dia 12 de Junho Trabalho da Associação Cidade Escola Aprendiz no Terminal Barra Funda
03/05 (CMDCA)	<ul style="list-style-type: none"> Proposta preliminar do Programa Cidade Protetora

Data	Pautas
13/05 (E)	<ul style="list-style-type: none"> Proposta preliminar do Programa Cidade Protetora
18/05	<ul style="list-style-type: none"> Programação da semana do dia 12 de Junho Proposta do Programa Cidade Protetora Campanha na Virada Cultural
07/06 (CMDCA)	<ul style="list-style-type: none"> Decreto de criação do Programa Cidade Protetora
15/06	<ul style="list-style-type: none"> Dados de abordagens relacionadas a trabalho infantil pelo SEAS Atividades da semana de 12 de Junho Decreto do Programa Cidade Protetora
19/07 (CMDCA)	<ul style="list-style-type: none"> Programa Cidade Protetora
20/07	<ul style="list-style-type: none"> Apresentação institucional – SMADS⁶ Apresentação institucional – SMDHC/CPCA Discussão e aprovação do Regimento interno da CMETI Regulamentação do Programa Cidade Protetora
17/08	<ul style="list-style-type: none"> Dados de trabalho infantil no Censo de Crianças e Adolescentes em Situação de Rua Projeto de Lei – Política para Crianças e Adolescentes em Situação de Rua e na Rua
19/08 (E)	<ul style="list-style-type: none"> Projeto de Lei – Política para Crianças e Adolescentes em Situação de Rua e na Rua
24/08 (E)	<ul style="list-style-type: none"> Instrução normativa do Programa Cidade Protetora
21/09	<ul style="list-style-type: none"> Relatório de monitoramento do Plano Municipal Atualizações – Programa Cidade Protetora Campanhas – Dia das Crianças, Finados e Copa do Mundo Orientações técnicas do Peti Apresentação institucional – SEME
19/10	<ul style="list-style-type: none"> Atualizações do Plano de Ações Estratégicas do Peti 2022 Campanhas – Dia das Crianças, Finados e Copa do Mundo Relatório de monitoramento do Plano Municipal Apresentação institucional – DPE/NEIJ Resultados da pesquisa <i>Exclusão escolar e trabalho infantil no município de São Paulo</i>
16/11	<ul style="list-style-type: none"> Campanha – Finados Apresentação institucional – SGM/PMPPI Apresentação institucional – MPT Apresentação institucional – SMS Campanha – Copa do Mundo
30/11 (E)	<ul style="list-style-type: none"> Relatório de monitoramento do Plano Municipal
14/12	<ul style="list-style-type: none"> Aprovação do relatório de monitoramento do Plano Municipal Carnaval 2023 Premissas das orientações técnicas do Peti Monitoramento do Plano de Ações Estratégicas do Peti 2022 Balanco do trabalho da CMETI em 2022 e expectativas para 2023

Quadro 1 Síntese de reuniões da CMETI em 2022. (E) = Reunião extraordinária; (CMDCA) = Reunião conjunta CMETI-CMDCA; (GT) = GT CMETI-CMESCA para planejamento de ações do Carnaval.

Em 2022, a CMETI também passou a disponibilizar suas atas em transparência ativa em sua [página no portal da SMADS](#) (as atas são publicadas após aprovação na reunião subsequente).

⁶ Ao longo do ano, os órgãos e organizações que compõem a CMETI foram convidados a realizar uma apresentação sobre sua estrutura e trabalho, com destaque para as ações com possível interlocução com o enfrentamento do trabalho infantil.

A atualização do decreto de criação da CMETI⁷, discutida pela comissão desde 2021, foi concretizada em junho, por meio da edição dos decretos municipais nº 61.424 e 61.530. O novo decreto reformulou algumas das atribuições da CMETI, considerando, sobretudo, a evolução na política de assistência social desde 2006, e dando maior clareza ao escopo de atuação da comissão, retirando atribuições de caráter executivo. Na nova versão consolidada do decreto, os nomes dos órgãos que compõem a comissão também foram atualizados, de modo a contemplar as mudanças na estrutura administrativa da Administração Municipal.

Por fim, a CMETI aprovou, em julho, seu primeiro regimento interno, formalizado pela [Resolução nº 01/CMETI/2022](#). O regimento interno detalha o funcionamento da comissão no que diz respeito ao papel da coordenação, a representação de órgãos e organizações, a criação de grupos de trabalho e as regras para deliberação.

4.2 Definir e difundir diretriz para encaminhamento de casos de trabalho infantil em espaços privados de acesso público

Como resposta ao crescente número de notificações de situações de trabalho infantil em espaços privados de acesso público, a SMADS, com a colaboração da CMETI, do CMDCA e da Associação Brasileira de Shopping Centers (Abrasce), criou o Programa Cidade Protetora por meio do [Decreto Municipal nº 61.426](#), de 10 de junho de 2022.

O programa, inspirado na metodologia criada conjuntamente pela SMADS, o MPT, a BrMalls e a Associação Cidade Escola Aprendiz no Shopping Metrô Santa Cruz em 2018, está baseado em três eixos: 1. Trabalho em Rede, 2. Capacitação e mobilização e 3. Certificação. Pelo eixo *Trabalho em Rede*, a SMADS buscará fomentar a criação de núcleos sociais para a realização de abordagem social a crianças e adolescentes em trabalho infantil e outras formas de vulnerabilidade e violação de direitos, de forma articulada à rede socioassistencial. No eixo *Capacitação e Mobilização*, a SMADS realizará capacitações aos núcleos sociais, equipes de segurança e demais funcionários das empresas, além de apoiar a realização de campanhas conjuntas. Por fim, o eixo *Certificação* prevê a concessão do Selo Cidade Protetora às empresas que se destacarem em sua atuação para a proteção integral de crianças e adolescentes.

Com a regulamentação do programa pela [Instrução Normativa nº 02/SMADS/2022](#), em outubro, a SMADS iniciou o processo de adesão pelas empresas, enviando ofícios de convite a todos os 47 shopping centers do município e à Socicam (concessionária dos terminais rodoviários Barra Funda, Jabaquara e Tietê). Em dezembro, o programa também foi apresentado ao Metrô em reunião do Fórum Paulista de Prevenção e Erradicação do Trabalho Infantil (FPETI). No fim do ano, o programa contava com a adesão de 4 empresas, contemplando 6 estabelecimentos de grande porte no município. Outras 7 empresas haviam iniciado tratativas com a SMADS para adesão.

Em 25/11/2022, foi realizada a primeira reunião de alinhamento com as empresas participantes do programa. Também foram ofertados dois encontros de capacitação de núcleos sociais, conforme mostrado a seguir.

Quadro 2. Encontros de capacitação de núcleos sociais – Programa Cidade Protetora (2022)

Data	Pautas
30/11	<ul style="list-style-type: none"> • O SUAS e a rede socioassistencial do município de São Paulo • Trabalho infantil • Trabalho infantil no município de São Paulo • O Peti e o Programa Cidade Protetora
14/12	<ul style="list-style-type: none"> • Estratégias de atuação dos núcleos sociais • Protocolo de atendimento pela rede socioassistencial

⁷ [Decreto Municipal nº 47.225/2006](#).

Data	Pautas
	<ul style="list-style-type: none"> • Proteção da privacidade e de dados pessoais

Quadro 2 Encontros de capacitação de núcleos sociais – Programa Cidade Protetora (2022).

As ações de mobilização e capacitação dos demais públicos, bem como a concessão do Selo Cidade Protetora, serão iniciadas em 2023.

Eixo 5 Monitoramento

5.1 Monitorar a execução do Plano Municipal de Erradicação do Trabalho Infantil e Proteção ao Jovem Trabalhador

Ao longo de 2022, a CMETI desenvolveu o relatório de balanço do Plano Municipal de Prevenção e Erradicação do Trabalho Infantil e Proteção ao Jovem Trabalhador. Criado em 2016, o plano não havia passado por um processo formal de monitoramento das ações até então. O relatório, aprovado pela CMETI em dezembro, está disponível para consulta na [página da comissão no portal da SMADS](#).

Outras ações realizadas

- Representação da pauta de trabalho infantil no grupo de trabalho para elaboração do substitutivo ao projeto de lei que criou a Política Municipal de Atenção a Crianças e Adolescentes em Situação de Rua e na Rua;
- Formação das equipes do Núcleo de Apoio e Acompanhamento para Aprendizagem (Naapa) sobre os serviços voltados a crianças e adolescentes na rede socioassistencial (26/08 e 30/09/2022);
- Apresentação do trabalho realizado no Programa de Erradicação do Trabalho Infantil (Peti) do município de São Paulo nos seguintes eventos:
 - Encontro do Fórum Paulista de Prevenção e Erradicação do Trabalho Infantil em 02/05/2022;
 - Seminário do Peti do município de Embu das Artes em 13/07/2022;
 - I Encontro Estadual do Peti, realizado no município de São Carlos em 17 e 18/08/2022.
- Apresentação do Programa Cidade Protetora na Virada ODS (8 a 10/07/2022);
- Participação nas reuniões da Comissão Intermunicipal da Linha Rubi para a definição de protocolos intermunicipais de atendimento a crianças e adolescentes em situação de trabalho infantil;
- Participação no II Encontro Estadual do Peti, realizado em São Paulo entre 5 e 7/12/2022.

Execução orçamentária

A execução de recursos oriundos de transferências federais para a execução das ações estratégicas do Peti foi baixa no período. Os recursos foram utilizados apenas para a produção dos cartazes da campanha *Trabalho Infantil é Problema Nosso!*, que totalizaram R\$ 1.480,00 (equivalente a 0,38% do saldo disponível no início do ano). A realização do seminário na semana do dia 12 de Junho utilizou recursos não vinculados ao Peti e a produção de material gráfico para a campanha na Copa do Mundo foi suspensa devido a um problema com o fornecedor. As demais ações realizadas não envolveram recursos do AEPETI.

Anexo Campanhas virtuais

Carnaval

Arte 1. Post carrossel para as redes sociais e site da SMADS (25/02/2022)



Figura 11 Post Carrossel da campanha de combate à exploração sexual e ao trabalho infantil – Instagram e Facebook, 25/02/2022.

Instagram Contas alcançadas: 615 | Impressões: 821 | Interações: 71 | Engajamento: 49

Facebook Contas alcançadas: 638 | Engajamento: 5 | Compartilhamentos: 2



Figura 12 Banner para site da campanha de combate à exploração sexual e ao trabalho infantil – Site SMADS, 25/02/2022.

Arte 2. Post carrossel para redes sociais da SMADS (26/02/2022)



Figura 13 Post Carrossel da campanha de combate à exploração sexual e ao trabalho infantil – Instagram e Facebook, 26/02/2022.

Instagram Contas alcançadas: 998 | Impressões: 1.226 | Interações: 63 | Engajamento: 52

Facebook Contas alcançadas: 572 | Engajamento: 7 | Compartilhamentos: 1

Arte 3. Post carrossel para redes sociais da SMADS (27/02/2022)



Figura 14 Post Carrossel da campanha de combate à exploração sexual e ao trabalho infantil – Instagram e Facebook, 27/02/2022.

Instagram Contas alcançadas: 657 | Impressões: 848 | Interações: 36 | Engajamento: 29

Facebook Contas alcançadas: 1.115 | Engajamento: 4

Arte 4. Post carrossel para redes sociais da SMADS (28/02/2022)



Figura 15 Post Carrossel da campanha de combate à exploração sexual e ao trabalho infantil – Instagram e Facebook, 28/02/2022.

Instagram Contas alcançadas: 811 | Impressões: 1.087 | Interações: 54 | Engajamento: 49

Facebook Contas alcançadas: 533 | Engajamento: 3

Arte 5. Post carrossel para redes sociais da SMADS (01/03/2022)



Figura 16 Post Carrossel da campanha de combate à exploração sexual e ao trabalho infantil – Instagram e Facebook, 01/03/2022.

Instagram Contas alcançadas: 850 | Impressões: 1.128 | Interações: 38 | Engajamento: 36

Facebook Contas alcançadas: 724 | Engajamento: 13 | Compartilhamentos: 3

Campanha 12 de Junho

Arte 6. Post carrossel para redes sociais da SMADS (07/06/2022)

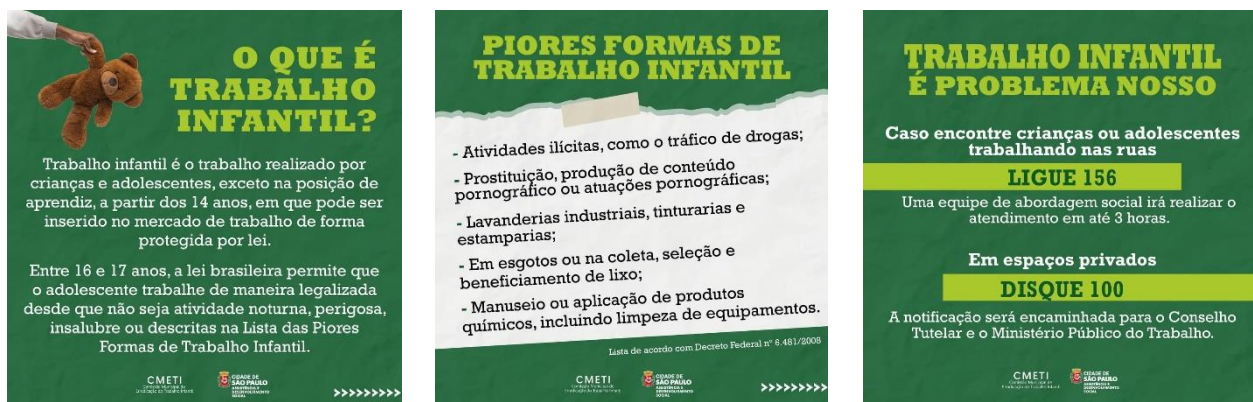


Figura 17 Post Carrossel 1 da campanha 12 de Junho: Dia Nacional e Mundial de Combate ao Trabalho Infantil – Instagram e Facebook, 07/06/2022.

Instagram Contas alcançadas: 1.599 | Impressões: 2.051 | Interações: 190 | Engajamento: 144

Facebook Contas alcançadas: 1.920 | Engajamento: 35 | Compartilhamentos: 7

Arte 7. Post carrossel para redes sociais da SMADS (10/06/2022)



Figura 18 Post Carrossel da campanha 12 de Junho: Dia Nacional e Mundial de Combate ao Trabalho Infantil – Instagram e Facebook, 10/06/2022.

Instagram Contas alcançadas: 2.088 | Impressões: 2.706 | Interações: 231 | Engajamento: 181

Facebook Contas alcançadas: 2.363 | Engajamento: 36 | Compartilhamentos: 10

Arte 8. Post carrossel para redes sociais da SMADS (12/06/2022)



Figura 19 Post Carrossel da campanha 12 de Junho: Dia Nacional e Mundial de Combate ao Trabalho Infantil – Instagram, 12/06/2022.

Instagram Contas alcançadas: 1.051 | Impressões: 1.354 | Interações: 103 | Engajamento: 77

Arte 9. Post carrossel para divulgação da programação do seminário (09/06/2022)

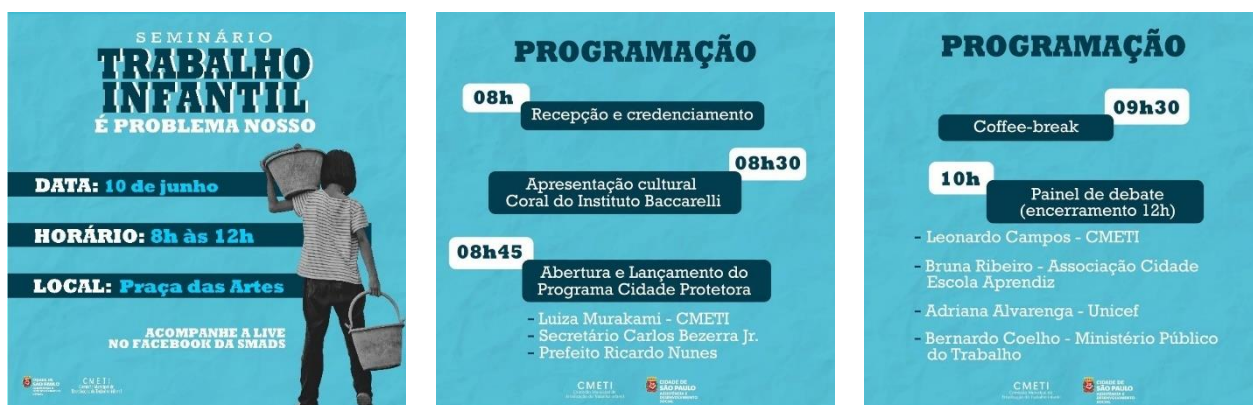


Figura 20 Post Carrossel do Seminário Trabalho Infantil é Problema Nosso – Instagram, 09/06/2022.

Instagram Contas alcançadas: 1164 | Impressões: 1492 | Interações: 94 | Engajamento: 75

Dia de Finados

Arte 10. Post carrossel para redes sociais da SMADS (colaboração com Serviço Funerário) (02/11/2022)



Figura 21 Post Carrossel da campanha do combate do trabalho infantil no Dia de Finados – Instagram e Facebook, 02/11/2022.

Instagram Contas alcançadas: 3543 | Impressões: 4845 | Interações: 360 | Engajamento: 290

Facebook Contas alcançadas: 1292 | Engajamento: 16 | Compartilhamentos: 5

Arte 11. Post carrossel para redes sociais da SMADS (24/11/2022)



Figura 22 Post Carrossel da campanha Post Carrossel 1 da campanha “A infância está em jogo” – Instagram e Facebook, 24/11/2022.

Instagram Contas alcançadas: 1562 | Impressões: 2044 | Interações: 185 | Engajamento: 141

Facebook Contas alcançadas: 314 | Engajamento: 9 | Compartilhamentos: 6

Copa do Mundo

Arte 12. Stories para Instagram da SMADS (24/11/2022)



Figura 23 Stories da campanha a infância está em jogo! – Instagram e Facebook, 24/11/2022.

Instagram Contas alcançadas: 481

Facebook Contas alcançadas: 136